

МИНИСТЕРСТВО ПРОСВЕЩЕНИЯ РОССИЙСКОЙ ФЕДЕРАЦИИ

Федеральное государственное бюджетное образовательное учреждение высшего образования  
«Набережночелнинский государственный педагогический университет»(ФГБОУ ВО «НГПУ»)

Индустрально-педагогический колледж

Кафедра педагогики и методики дошкольного и начального образования

**МЕТОДИЧЕСКИЕ РЕКОМЕНДАЦИИ ПО НАПИСАНИЮ И ЗАЩИТЕ  
КУРСОВЫХ РАБОТ**

специальность

**44.02.01 Дошкольное образование**

Направленность: развитие детей раннего возраста

Квалификация: **воспитатель детей дошкольного возраста**

Набережные Челны, 2025

ББК 74.58  
М54

Методические рекомендации по написанию и защите курсовых работ по специальности среднего профессионального образования 44.02.01 Дошкольное образование квалификация: воспитатель детей дошкольного возраста / составители А.М. Ганиева, Л.В. Рахматуллина. – Набережные Челны: НГПУ, 2025. – 24 с.

Рецензенты:

Адилова Л.Р. – директор МАОУ «Лицей-интернат инновационных технологий №36»

Гайфутдинов А.М. – к.п.н., доцент, проректор по учебной работе ФГБОУ ВО «НГПУ»

Предлагаемые рекомендации знакомят обучающихся с требованиями к структуре курсовой работы, с вариантами выбора темы, с порядком ее обоснования, способами выделения ключевых понятий, проведением опытно-экспериментальной работы и представлением результатов, а также с правилами оформления.

Методические рекомендации адресованы обучающимся Индустриально-педагогического колледжа.

© А.М. Ганиева, 2025

© Л.В. Рахматуллина, 2025

© Набережные Челны, 2025

## Содержание

Предисловие.....	4
1. ОБЩИЕ ПОЛОЖЕНИЯ.....	5
2. СТРУКТУРНЫЕ ЭЛЕМЕНТЫ КУРСОВОЙ РАБОТЫ.....	5
3. ТРЕБОВАНИЯ К СОДЕРЖАНИЮ СТРУКТУРНЫХ ЭЛЕМЕНТОВ КУРСОВОЙ РАБОТЫ.....	6
3.1. Титульный лист.....	6
3.2. Оглавление.....	6
3.3. Введение .....	7
3.4. Основная часть.....	8
3.5. Заключение.....	8
3.6. Список используемых источников и литературы.....	8
3.7. Приложения.....	9
4. ПРАВИЛА ОФОРМЛЕНИЯ КУРСОВОЙ РАБОТЫ.....	9
4.1. Общие требования .....	9
4.1.2. Таблицы.....	10
4.1.3. Иллюстрации.....	11
4.1.4. Формулы.....	12
4.1.5. Оформление списка сокращений и условных обозначений .....	12
4.1.6. Приложения .....	12
4.2. Оформление списка использованных источников и литературы.....	13
4.3. Библиографические ссылки.....	16
4.3.1. Внутритекстовая ссылка в тексте документа .....	17
4.3.2. Затекстовая ссылка.....	17
4.3.3. Подстрочная ссылка.....	17
4.4. Проверка работы на объем заимствований.....	18
5. РУКОВОДСТВО КУРСОВЫМИ РАБОТАМИ.....	18
6. МЕТОДИЧЕСКИЕ ПОДХОДЫ К НАПИСАНИЮ КУРСОВОЙ РАБОТЫ.....	19
Приложения.....	20

## Предисловие

Выполнение курсовой работы предусмотрено учебным планом и обязательно для каждого обучающегося. Многолетний опыт руководства курсовыми работами показывает, что обучающиеся испытывают трудности при их разработке и написании. Причины этого – в отсутствии специальной подготовки будущих педагогов к исследовательской деятельности. В результате выполнения курсовой работы, обучающийся должен показать готовность к владению основными умениями вести исследовательскую деятельность. С этой целью будущим педагогам необходимо:

- научиться пользоваться библиографическими указателями по педагогике, психологии, философии, социологии и т. д.;
- изучить определенный минимум литературы по теме и уметь зафиксировать нужную информацию;
- грамотно изложить состояние изучаемого вопроса в современной литературе на основе ее анализа;
- собрать, проанализировать и обобщить передовой педагогический опыт в различных типах образовательных учреждений (если это определено темой);
- выполнить фрагмент опытно-экспериментальной работы, обработать полученный эмпирический материал, проанализировать, систематизировать, интерпретировать его и сделать выводы.

Методические рекомендации помогут обучающемуся в поиске ответов на следующие вопросы.

1. Как выбрать тему курсовой работы?
2. Как обосновать актуальность темы исследования?
3. Какова структура курсовой работы?
4. Как определить основные характеристики курсовой работы?
5. Как вести работу с ключевыми понятиями по теме исследования?
6. Как оформить текст курсовой работы?
7. Как представить работу на обсуждение?
8. Какую помощь может оказать обучающемуся руководитель?

### Выбор темы исследования

Темы курсовых работ, как правило, определяются и утверждаются на заседании кафедры педагогики и доводятся до сведения обучающихся.

Конкретная тематика курсовых работ должна отвечать следующим требованиям:

- соответствовать задачам подготовки специалистов;
- учитывать направления и проблематику современных научно-педагогических исследований;
- приобщать обучающихся к работе над проблемами, которые исследуют отдельные преподаватели и коллектив кафедры педагогики в целом;
- учитывать разнообразие интересов обучающихся в области педагогической теории и практики, а также результаты работы в научном студенческом обществе;

- разрабатывать актуальные проблемы воспитания и обучения детей.

Темы курсовых работ могут определяться разными способами.

1. Преподаватель определяет тему курсовой работы обучающегося. Если педагог ведет исследовательскую работу по определенной проблеме, он может привлечь к ее разработке и обучающихся, предложив им для творческого поиска перечень конкретных тем.

2. Обучающийся работает по теме, способствующей преодолению затруднений, возникавших в его практической деятельности. Как правило, такие темы выбирают обучающийся, которые до обучения в педагогическом институте имели опыт работы с детьми, или те, кто совмещает учебу и работу.

3. Обучающийся работает по теме, соответствующей интересам:

- просмотр аналитических обзоров достижений науки, сделанных ведущими специалистами (в конце таких обзоров часто указываются нерешенные проблемы);

- выбор темы близкой к проблематике, ранее выполненных исследований, с использованием новых, более совершенных методов;

- проверка одной из гипотез, выдвинутых, но не проверенных ранее исследователями;

- ознакомление со специальной литературой и периодическими педагогическими изданиями;

- консультации с ведущими учеными для выявления малоизученных проблем и вопросов, имеющих актуальное значение.

После того, как выбрана и согласована с научным руководителем тема курсовой работы, составляется календарный план, в котором определяются сроки выполнения этапов курсовой работы. План облегчает контроль за ходом выполнения исследования и помогает обучающемуся самостоятельно и осознанно выполнять курсовую работу.

## 1. ОБЩИЕ ПОЛОЖЕНИЯ

Изложение текста и оформление работы выполняют в соответствии с требованиями настоящего Положения.

Объем курсовой работы (проекта) обучающегося по программам среднего профессионального образования составляет в среднем не более 25 страниц машинописного текста (без учета приложений).

## 2. СТРУКТУРНЫЕ ЭЛЕМЕНТЫ КУРСОВОЙ РАБОТЫ

2.1. К структурным элементам относятся:

- титульный лист курсовой работы (проекта) (Приложение 1)
- содержание;
- введение;
- основной текст курсовой работы, состоящий из 2-3 глав;
- заключение;
- список использованных источников;
- приложения.

2.2. Все структурные элементы работы, за исключением параграфов внутри глав, печатаются с нового листа. После заголовка (главы или другого раздела, параграфа) – пропускается одна пустая строка.

Заголовки структурных элементов «Оглавление», «Введение», «Основная часть», «Заключение», «Список использованных источников и литературы», «Приложения» располагают симметрично тексту (по центру) и печатают полужирным шрифтом. Точку в конце заголовков не ставят, слова в заголовках не переносят, заголовки не подчеркивают и не заключают в кавычки.

### 3. ТРЕБОВАНИЯ К СОДЕРЖАНИЮ СТРУКТУРНЫХ ЭЛЕМЕНТОВ КУРСОВОЙ РАБОТЫ

#### 3.1. Титульный лист.

Титульный лист является первым листом курсовой работы.

На титульном листе приводят следующие сведения:

- наименование вышестоящей организации (Министерство науки и высшего образования Российской Федерации);
- наименование университета, в том числе сокращенное (Федеральное государственное бюджетное образовательное учреждение высшего образования «Набережночелнинский государственный педагогический университет» (ФГБОУ ВО «НГПУ»);
- наименование факультета;
- наименование кафедры;
- вид научно-исследовательской работы обучающегося (курсовая работа (проект);
- наименование темы работы;
- номер (шифр) и название специальности/направления подготовки;
- должность, ученая степень, ученое звание, фамилия, инициалы и подпись руководителя работы;
- фамилия, инициалы и подпись обучающегося, номер группы;
- место и год выполнения работы.

При оформлении титульного листа используется шрифт Times New Roman, размер шрифта – 12 пт, междустрочный интервал – 1.

Переносы слов в надписях титульного листа не допускаются.

#### 3.2. Оглавление

Оглавление работы – перечень основных частей работы с указанием страниц, на которые их помещают. Оглавление включает введение, заголовки всех глав и параграфов, заключение, список использованных источников и литературы, приложения. Последнее слово заголовка соединяют отточием с соответствующим ему номером страницы в правом столбце оглавления.

Заголовки структурных элементов, разделов (подразделов, пунктов) в оглавлении должны повторять заголовки в тексте. Сокращать заголовки или давать их в другой формулировке не допускается.

Заголовки, включенные в оглавление, записывают строчными буквами,

начиная с прописной буквы.

Пример оформления оглавления работы приведен в (Приложении 2).

### 3.3. Введение

Введение должно содержать оценку современного состояния исследуемой проблемы.

Во введении следует:

- обосновать актуальность выбранной темы;
- охарактеризовать степень разработанности проблемы отечественными и (или) зарубежными исследователями, дать характеристику источников (в зависимости от характера работы);
- определить объект и предмет исследования;
- определить хронологические и географические рамки работы (в зависимости от характера работы);
- сформулировать гипотезу работы (в зависимости от характера работы);
- сформулировать цель и задачи работы;
- перечислить методы, с помощью которых будут решаться поставленные задачи;
- показать практическую значимость работы;
- указать апробацию результатов работы (при наличии);
- указать структуру работы.

Слово «Введение» в тексте записывают в виде заголовка, начиная с прописной буквы, по центру.

Первая страница работы не нумеруется, но в общую нумерацию включается.

Для того, чтобы проверить, правильно ли определены основные характеристики педагогического исследования, постарайтесь ответить на следующие вопросы:

Проблема	Что надо изучить из того, что ранее не было изучено?
Тема	Как это назвать?
Актуальность	Почему данную проблему нужно в настоящее время изучить?
Цель	Какой результат исследователь намерен получить, каким он его видит?
Задачи	Что нужно сделать, чтобы цель была достигнута?
Объект исследования	Что рассматривается?
Предмет исследования	Как рассматривается объект, какие новые отношения, свойства, аспекты, функции раскрывает данное исследование?
Гипотеза исследования	Что не очевидно в объекте, что исследователь видит в нем такого, чего не замечают другие?

### 3.4. Основная часть

В главах основной части подробно и аргументировано излагается материал исследования, обобщаются результаты работы. Научный текст должен характеризоваться такими качествами, как логичность, точность и однозначность выражений, стремлением к объективности изложения. Все материалы, не являющиеся насущно важными для понимания решения научной задачи, выносятся в приложения (таблицы, рисунки, схемы и т.п.), либо исключаются. По своему объему основная часть должна составлять от 2/3 до 3/4 всей работы.

Обычным правилом распределения частей работы на разделы является выделение глав и параграфов. Материал, представленный в каждой из глав, должен быть примерно равноценным по объему. Следует избегать разделов работы, состоящих из 1-2 страниц. Содержание глав основной части должно строго соответствовать цели и задачам исследования и полностью их раскрывать.

В целом при написании основной части работы необходимо руководствоваться следующими рекомендациями:

1) Заголовки к главам и параграфам должны отражать сущность содержания, быть четкими, немногословными, грамотно сформулированными и недвусмысленными в своём словесном изложении.

2) Названия глав должны быть отличными от названия темы, названия параграфов не должны повторять название главы.

3) Каждую главу как самостоятельный сюжетный раздел должны завершать выводы, обобщающие изложенный материал и служащие логическим переходом к следующей главе.

4) Выводы в конце каждой главы дают возможность сформулировать итоги по отдельным этапам исследования и освободить общие выводы по работе в целом от второстепенных подробностей в заключении.

### 3.5. Заключение

Заключение должно содержать:

- краткие выводы по результатам научно-исследовательской работы;
- оценку полноты решений поставленных задач;
- рекомендации по конкретному использованию результатов научно-исследовательской работы.

Заключение не должно заменяться обобщением итоговых выводов в конце каждой главы, оно должно содержать то новое, что составляет итоговые результаты исследования. Заключение не должно содержать новой информации, положений, выводов и т.д., которые до этого не рассматривались в работе. Не допускается в заключении использование цитат, количественных данных, сносок на источники и литературу. Объем заключения 2-4 страницы.

### 3.6. Список используемых источников и литературы

3.6.1 Список использованных источников и литературы включает в себя для курсовой работы (проекта) не менее 15 наименований.

Список должен содержать перечень и подробное библиографическое описание только тех источников и литературы, которые использованы при написании курсовой работы (проекта).



Как источники, так и использованная литература оформляются отдельным списком по алфавиту. В списке источников могут быть представлены: правовые и нормативные документы (в зависимости от характера работы). Наименования источников располагаются в алфавитном порядке.

В списке литературы должны быть представлены монографические издания отечественных и зарубежных авторов, материалы периодической печати (журналов и газет), справочники, энциклопедии, словари (в зависимости от характера работы).

Литература, приведенная в списке, должна включать наиболее важные и значимые работы, посвященные проблематике, исследуемой автором. Наиболее распространенными способами расположения наименований работ является алфавитный. Работы одного автора перечисляются в алфавитном порядке их названий. Исследования на иностранных языках помещаются в порядке латинского алфавита после исследований на русском языке.

### 3.7. Приложения

В приложениях помещают вспомогательные материалы по рассматриваемой теме: таблицы, рисунки, схемы и т. п. Каждое приложение должно начинаться с нового листа. При этом в правом верхнем углу листа пишут прописными буквами: Приложение и указывают его номер. Если в работе больше одного приложения, их нумеруют последовательно арабскими цифрами, например: Приложение 1, Приложение 2 и т.д.

Каждое приложение должно иметь заголовок, который помещают ниже слова «Приложение» над содержанием приложения, сопровождающееся сноской.

Рисунки, таблицы, помещенные в приложении, имеют сквозную нумерацию.

Приложения оформляют как продолжение текстовой части исследования со сквозной нумерацией листов, после списка использованных источников и литературы.

## 4. ПРАВИЛА ОФОРМЛЕНИЯ КУРСОВОЙ РАБОТЫ

### 4.1. Общие требования

Работа должна быть выполнена печатным способом с использованием компьютера и принтера на одной стороне листа белой бумаги одного сорта формата А4 (210x297 мм), без рамки, с полями: левое – 30 мм, верхнее и нижнее – 20 мм, правое – 10 мм. Количество строк на одной странице должно включать не менее 30, текст печатается через 1,5 интервала, гарнитура Times New Roman (кегель № 14).

Все страницы работы, включая приложения, нумеруются по порядку без пропусков и повторений. Первой страницей считается титульный лист, на котором нумерация страниц не ставится, на следующей странице ставится цифра "2" и т.д. Порядковый номер страницы печатают на середине верхнего поля страницы.

При оформлении титульного листа используется шрифт Times New Roman, размер шрифта – 14 пт, междустрочный интервал – 1.

Переносы слов в надписях титульного листа не допускаются.

Титульный лист работы не нумеруется, но включается в общую нумерацию.

В тексте не допускаются сокращения слов, кроме установленных правилами русской орфографии, пунктуации (т.е. – то есть, см – сантиметр, кг – килограмм, гг. – годы, вв. – века и т.п.).

Не допускаются разного рода текстовые вставки и дополнения, помещенные на отдельных страницах или оборотной стороне листа, а также переносы целых абзацев текста в другие места с пометкой: «продолжение на стр...».

Титульный лист работы оформляется обучающимся по образцу, данному в Приложении.

Главы имеют порядковую нумерацию в пределах всей работы и обозначаются арабскими цифрами с точкой в конце, например: Глава 1. или Глава 2. и т.д. Параграфы нумеруются арабскими цифрами, например, 1.1., 1.2, 1.3, 2.1, 2.2, 2.3. Введение и заключение не нумеруются.

Заголовки глав пишут симметрично тексту прописными буквами с расстоянием до последующего текста 10 мм (одна пустая строка), параграфов – с абзаца строчными буквами, первая буква – прописная (заглавная). Номер соответствующей главы и параграфа ставят в начале заголовка. Точку в конце заголовков не ставят, слова в заголовках не переносят, заголовки не подчеркивают. Очередную главу необходимо начинать на новом листе, после окончания предыдущей главы. Не допускается писать заголовок главы на одном листе, а его текст – на другом.

В оглавлении курсовой работы (проекта) последовательно перечисляются наименования всех составных частей работы с указанием номеров глав и параграфов и проставляются номера страниц, на которых начинается соответствующий текст (в том числе приложения).

#### 4.1.2. Таблицы

Таблицы, используемые в работе, размещают под текстом, в котором впервые дана ссылка на них, или на следующей странице, а при необходимости – в приложении к работе. Таблицы нумеруют арабскими цифрами сквозной нумерацией или в пределах главы (раздела). На все таблицы должны быть приведены ссылки в тексте работы. При ссылке следует писать слово "Таблица" с указанием ее номера.

Таблицу с большим количеством строк допускается переносить на другую страницу, при этом заголовок таблицы помещают только над ее первой частью, а над переносимой частью пишут слово «Продолжение табл.». Если в работе несколько таблиц, то после слова «Продолжение» указывают номер таблицы, а само слово «таблица» пишут сокращенно, например: «Продолжение табл. 1».

Каждая таблица должна иметь заголовок. Над заголовком таблицы в правой стороне листа помещают надпись «Таблица» с указанием арабскими цифрами номера таблицы. Нумерация таблиц сквозная в пределах работы или раздела. Если таблица одна, то она не нумеруется, а в тексте слово «Таблица» пишется полностью.

Цифры в графах таблиц должны проставляться так, чтобы разряды чисел во всей графе были расположены один под другим. В одной графе количество десятичных знаков должно быть одинаковым. Если данные отсутствуют, то в графах ставят знак тире. Округление числовых значений величин до первого, второго и т.д. десятичного знака для различных значений одного и того же наименования показателя должно быть одинаковым.

На все таблицы в тексте работы должны быть даны ссылки с указанием их порядкового номера, например: «... в таблице 2».

Таблицы оформляют в соответствии с требованиями ГОСТ 2.105.

#### 4.1.3 Иллюстрации

Иллюстративный материал может быть представлен рисунками, фотографиями, картами, нотами, графиками, чертежами, схемами, диаграммами и другим подобным материалом. Иллюстрации, используемые в работе, размещают под текстом, в котором впервые дана ссылка на них, или на следующей странице, а при необходимости – в приложении к работе. Допускается использование приложений нестандартного размера, которые в сложенном виде соответствуют формату А4. Иллюстрации нумеруют арабскими цифрами сквозной нумерацией или в пределах главы (раздела). На все иллюстрации должны быть приведены ссылки в тексте работы. При ссылке следует писать слово "Рисунок" с указанием его номера. Иллюстративный материал оформляют в соответствии с требованиями ГОСТ 2.105.

Номер иллюстрации состоит из двузначного номера параграфа и порядкового номера иллюстрации. В иллюстрациях можно использовать одинарный интервал, а размер шрифта сократить до 12–10 пт.

### Диаграмма

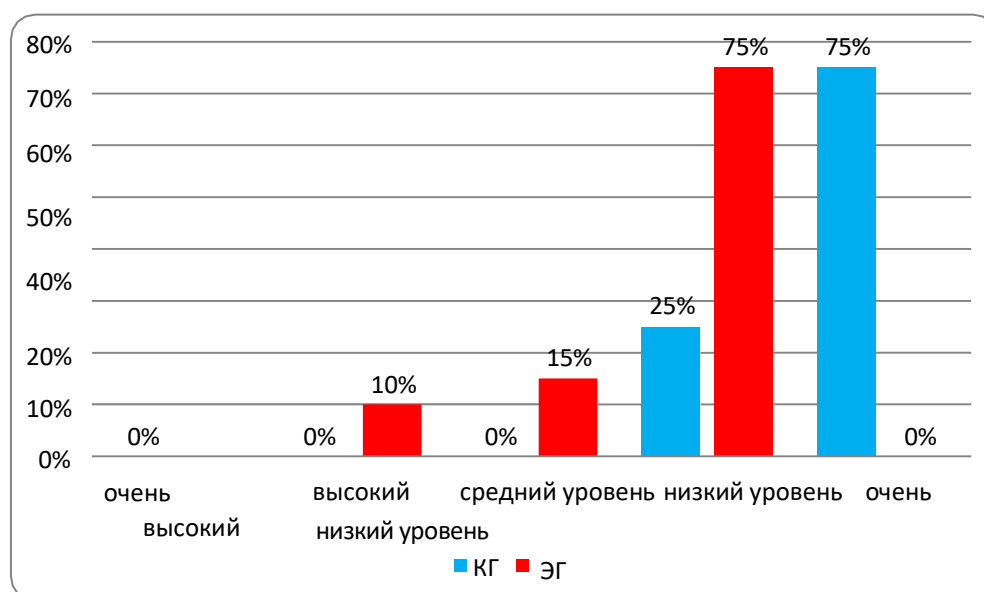


Рисунок 2.2 Уровень развития воссоздающего и творческого воображения в контрольной и экспериментальной группе по методике «Три слова»

#### 4.1.4. Формулы

При оформлении формул в качестве символов следует применять обозначения, установленные соответствующими национальными стандартами. Пояснения символов должны быть приведены в тексте или непосредственно под формулой. Формулы в тексте работы следует нумеровать арабскими цифрами сквозной нумерацией или в пределах главы (раздела). Номер заключают в круглые скобки и записывают на уровне формулы справа. Формулы оформляют в соответствии с требованиями ГОСТ 2.105.

#### 4.1.5. Оформление списка сокращений и условных обозначений

Сокращение слов и словосочетаний на русском и иностранных европейских языках оформляют в соответствии с требованиями ГОСТ 7.11 и ГОСТ 7.12. Применение в работе сокращений, не предусмотренных вышеуказанными стандартами, или условных обозначений предполагает наличие перечня сокращений и условных обозначений. Наличие перечня не исключает расшифровку сокращения и условного обозначения при первом упоминании в тексте. Перечень помещают после основного текста. Перечень следует располагать столбцом. Слева в алфавитном порядке или в порядке их первого упоминания в тексте приводят сокращения или условные обозначения, справа – их детальную расшифровку. Наличие перечня указывают в оглавлении работы.

#### 4.1.6. Приложения

В приложениях помещают вспомогательные материалы по рассматриваемой теме: таблицы, рисунки, схемы и т. п. Каждое приложение должно начинаться с нового листа. При этом в правом верхнем углу листа пишут прописными буквами:

Приложение и указывают его номер. Если в работе больше одного приложения, их нумеруют последовательно арабскими цифрами, например: Приложение 1, Приложение 2 и т.д.

Каждое приложение должно иметь заголовок, который помещают ниже слова «Приложение» над содержанием приложения, сопровождающееся сноской.

Рисунки, таблицы, помещенные в приложении, имеют сквозную нумерацию.

Приложения оформляют как продолжение текстовой части исследования со сквозной нумерацией листов, после списка использованных источников и литературы.

#### 4.2. Оформление списка использованных источников и литературы

##### *Книга под фамилией автора*

Описание книги начинается с фамилии автора, если книга имеет не более трех авторов.

##### *Книги одного автора:*

Борисова, Н.В. Мифопоэтика всеединства в философской прозе М. Пришвина: учеб.-метод. пособие / Н.В. Борисова. – Елец: Изд-во Елецкого гос. ун-та, 2004. – 227 с.

Краснова, Т.В. Древнерусская топонимия Елецкой земли: монография / Т.В. Краснова. – Елец: Изд-во Елецкого гос. ун-та, 2004. – 157 с.

Маергойз, Л.С. Элементы линейной алгебры и аналитической геометрии: учеб. / Л.С. Маергойз. – М.: АСВ, 2004. – 232 с.

Петушкова, Г.И. Проектирование костюма: учеб. для вузов / Г.И. Петушкова. – М.: Академия, 2004. – 416 с.

##### *Книги двух авторов:*

Кузовлев, В.П. Философия активности учебной деятельности учащихся: монография / В.П. Кузовлев, А.В. Музальков. – Елец: Изд-во Елецкого гос. ун-та, 2004. – 219 с.

Нуркова, В.В. Психология: учеб. для вузов / В.В. Нуркова, Н.Б. Березанская. – М.: Высш. образование. – 2005. – 464 с.

##### *Книги трех авторов:*

Душков, Б.А. Психология труда, профессиональной, информационной и организационной деятельности: учеб. пособие для вузов / Б.А. Душков, А.В. Королев, Б.А. Смирнов. – М.: Академический проект, 2005. – 848 с.

Максимов, Н.В. Архитектура ЭВМ и вычислительных систем: учеб. для вузов / Н.В. Максимов, Т.Д. Партыка, И.И. Попов. – М.: Инфра-М, 2005. – 512 с.

##### *Книга под заглавием*

Описание книги дается на заглавие, если книга написана четырьмя и более авторами. На заглавие описываются коллективные монографии, сборники статей и т.п.

Вестник Елецкого государственного университета им. И.А. Бунина. – Елец: Изд-во Елецкого гос. ун-та, 2004. – Сер. Филология. – Вып. 3. – 336 с.

История России: учеб. / А.С. Орлов [и др.]. – 2-е изд., перераб. и доп. –

М.: ТК Велби: Проспект, 2005. – 520 с.

Комплекс контрольных заданий и тестов по экономическому анализу: учебно-метод. пособ. для вузов / А.А. Сливинская [и др.]. – Елец: Изд-во Елецкого гос. ун-та, 2003. – 73 с.

Материалы научно-практической конференции юридического факультета Елецкого государственного университета имени И.А. Бунина. – Елец: Изд-во Елецкого гос. ун-та, 2010. – Вып. 4. – 138 с.

Мировая художественная культура: в 2 т. / Б.А. Эренграсс [и др.]. – М.: Высшая школа, 2015. – Т. 2. – 511 с.

Михаил Пришвин: актуальные вопросы изучения творческого наследия: материалы Международ. науч. конференции, посвященной 130-летию со дня рождения писателя. – Елец: Изд-во Елецкого гос. ун-та, 2009. – Вып. 2. – 292 с.

Теория и практика дистанционного обучения: учеб. пособие для студентов пед. вузов / М.Ю. Бухаркина [и др.]; под ред. Е.С. Полат. – М.: Академия, 2014. – 416 с.

#### *Законодательные материалы*

Гражданский процессуальный кодекс РСФСР: [принят третьей сес. Верхов. Совета РСФСР шестого созыва 15 июня 1964 г.]: офиц. текст: по состоянию на 15 нояб. 2001 г. / М-во юстиции Рос. Федерации. – М.: Маркетинг, 2001. – 159 с.

Конституция Российской Федерации. – М.: Приор, 2011. – 32 с.

#### *Стандарты Запись под заголовком:*

ГОСТ Р 517721-2001. Аппаратура радиоэлектронная бытовая. Входные и выходные параметры и типы соединений. Технические требования. – Введ. 2002-01-01. – М.: Изд-во стандартов, 2001. – 27 с.

#### *Запись под заглавием:*

Аппаратура радиоэлектронная бытовая. Входные и выходные параметры и типы соединений. Технические требования: ГОСТ Р 517721 – 2009. – Введ. 2002-01-01. – М.: Изд-во стандартов, 2009. – IV, 27 с.: ил.

#### *Патентные документы*

Приемопередающее устройство: пат. 2187888 Рос. Федерация: МПК Н 04 В 1/38, Н 04 J 13/00/ Чугаева В.И.; заявитель и патентообладатель Воронеж, науч.-исслед. ин-т связи. – №2000131736/09; заявл. 18.12.00; опубл. 20.08.02, Бюл. №23 (П ч.). – 3 с: ил.

#### *Изоиздания*

Шедевры французского искусства 18 века: календарь: 2002/ Торговый дом «Медный всадник»; вступ. ст. С. Кудрявцевой. – СПб.: П-2, 2001. – 24 с: цв.ил.

#### *Картографические издания*

Европа. Государства Европы [физическая карта] / сост. и подгот. к печати ПКО «Картография» в 1985 г.; ст. ред. Л.Н. Колосова; ред. Н.А. Дубовой. – Испр. в 2000 г. – 1:5000 000, 50 км в 1 см; пр-ция норм. Кон. Равнопром. – М.: Роскартография, 2000 – 1к.: цв., табл.; 106x89 см.

#### *Нотные издания*

Бойко, Р.Г. Петровские звоны [Ноты]: (Юность Петра): муз. ил. к рус. истории времен Петра Первого: ор. 36 / Ростислав Бойко. – Партитура. – М.: Композитор, 2011. – 96 с.

### *Аудиоиздания*

Гладков, Г.А. Как львенок и черепаха пели песню и другие сказки про Африку [Звукозапись] / Геннадий Гладков; исп. Г. Вицин, В. Ливанов, О. Анофриев [и др.]. – М.: Экстрафон, 2012. – 1 мк.

Роман (иеромон.). Песни [Звукозапись] / иеромонах Роман; исп. Жанна Бичевская. – СПб.: Центр духов. Просвещения, 2011. – 1 электрон, опт. диск. – (Песнопения иеромонаха Романа; вып. 3)

### *Видеоиздания*

От заката до рассвета [Видеозапись] / реж. Роберт Родригес; в ролях: К. Тарантино, Х. Кейтель, Дж. Клуни; Paramount Films. – М.: Премьер- видеофильм, 2015. – 1 вк.

### *Диссертации, авторефераты диссертаций*

Григорьева, А.К. Речевые ошибки и уровни языковой компетенции: автореф. дис. ... канд. филол. наук / А.К. Григорьева. – Пенза: ПТПУ, 2014. – 24с.

### *Составная часть документовСтатья из...*

#### *...собрания сочинений*

Локк, Дж. Опыт о веротерпимости / Дж. Локк // Собр. соч.: в 3 т. – М., 2009. – Т. 3. – С. 66-90.

#### *...книги, сборника, хрестоматии*

Коротких, В.И. О порядке чтения, который поможет научиться сохранять вкус и отыскивать удовольствие в книгах / В.И. Коротких // Человек и культурно-образовательная среда: сб. науч. работ. – Елец: Изд-во Елецкого гос. ун-та, 2015. – С. 43-59.

Ларских, З.П. Психолого-дидактические требования к проектированию компьютерных учебных программ по русскому языку / З.П. Ларских // Проблемы русского и общего языкознания: межвуз. сб. науч. тр. – Елец: Изд-во Елецкого гос. ун-та, 2014. – Вып. 2. – С. 210-216.

Цивилизация Запада в XX веке / Н.В. Шишова [и др.] // История и культурология: учеб. пособие для студентов. – 2-е изд., доп. и перераб. – М., 2010. – Гл. 13. – С. 347-366.

#### *...продолжающегося издания.*

Белозерцев, Е.П. Методологические основы изучения образования / Е.П. Белозерцев // Вестн. Елецк. ун-та. Сер. Педагогика. – 2015. – Вып. 7. – С. 4-28. – Библиогр.: с. 221.

Борисова, Н.В. Православие и культура / Н.В. Борисова, Т.А. Полякова // Собор: альманах религиоведения. – Елец: Изд-во Елецкого гос. ун-та, 2015. – Вып. 5. – С. 17-23.

#### *...журнала*

Мартышин, О.В. Нравственные основы теории государства и права / О.В. Мартышин // Государство и право. – 2016. – № 7. – С. 5-12.

Трепавлов, В.В. «Непоколебимый столп»: образ России XVI-XVIII вв. в представлении ее народов / В.В. Трепавлов // Вопросы истории. – 2015. – № 8. – С. 36-46.

#### *...газеты*

Петров, В.Г. Богато то общество, в котором дороги люди: монолог оглавном

/ В.Г. Петров // Липецкая газета. – 2016. – 10 февраля.

В аналитическом описании статьи из газеты область количественной характеристики (страница) указывается, если газета имеет более 8 страниц.

#### *Рецензия*

Хатунцев, С. Консервативный проект / С. Хатунцев // Москва. – 2015. – № 8. – С. 214-217. – Рец. на кн.: Чернавский М.Ю. Религиозно-философские основы консерватизма в России: научная монография / М.Ю. Чернавский. – М, 2015. – 305 с.

Моряков, В.И. / В.И. Моряков // Вопросы истории. – 2001. – № 3. – С. 166-162. – Рец. на кн.: Человек эпохи Просвещения: сб. ст.; отв. ред. Г.С. Кучеренко. – М.: Наука, 1999. – 224 с.

#### *Нормативные акты*

О государственном языке Российской Федерации: Федер. закон от 1 июня 2005 г., № 53-ФЗ // Российская газета. – 2005. – 7 июня. – С. 10.

О борьбе с международным терроризмом: постановление Гос. Думы РФ. Собр. от 20 сент. 2001 г. №1865 // Собр. законодательства Рос. Федерации. – 2001. – № 40. – Ст. 3810. – С. 8541-8543.

О государственной судебной-экспертной деятельности в Российской Федерации: Федер. закон от 31 мая 2001 г. № 73-ФЗ // Ведомости Федер. Собр. Рос. Федерации. – 2001. – № 17. – Ст. 940. – С. 11-28.

#### *Электронные ресурсы в целом*

Арбитражный процесс: учеб. для студентов юрид. вузов и факультетов / под ред. В.В. Яркова. – 2-е изд., перераб. и доп. – М.: Волтерс Клувер, 2013. – URL: <http://www.consultant.ru>.

Консультант Плюс: Высшая школа: учеб. пособие. – Электрон. текстовые данные (400 Мб). – [М.]: Консультант Плюс, 2014-2015. – Вып. 4: К осеннему семестру 2015. – 1 электрон, опт. диск (CD-ROM).

Образование: исследовано в мире / под патронажем Рос. акад. образования, Гос. науч. пед. б-ки. – М.: OIM.RU, 2010-2011. – URL: <http://www.oim.ru>. – 10.02.2011.

Художественная энциклопедия зарубежного классического искусства [Электронный ресурс]. – Электрон, текстовые, граф., зв. дан. и прикладная прогр. (546 Мб). – М.: Большая Рос. энцикл., 2016. – 1 электрон, опт. Диск (CDROM). – (Интерактивный мир).

Набор элементов библиографического описания может быть расширенным и сокращенным. В сокращенном варианте, рекомендуемом для курсовых работ, допускается не указывать издательство.

#### 4.3. Библиографические ссылки

При написании курсовой работы (проекта), обучающийся обязан приводить ссылки на авторов и источники, из которых он заимствует материалы или отдельные результаты. Использование заимствованного материала без ссылки на автора и источник заимствования является плагиатом. Курсовая работа (проект) в которой обнаружен плагиат, не допускается к защите.

Библиографические ссылки составляют неотъемлемую часть работы. Они необходимы при цитировании, при заимствовании материалов из других



источников, при упоминании или анализе работ того или иного автора, при необходимости адресовать читателя к трудам, в которых рассматривался данный вопрос.

Библиографические ссылки оформляют в соответствии с требованиями ГОСТ Р 7.0.5.

Ссылки в тексте бывают трех видов: внутритекстовые, затекстовые (сноски в квадратных скобках) и подстрочные (сноски внизу страницы).

4.3.1. Внутритекстовая ссылка в тексте документа содержит сведения об объекте ссылки, не включенные в текст работы. Внутритекстовую библиографическую ссылку заключают в круглые скобки, а предписанный знак точку и тире, разделяющий области библиографического описания, заменяют точкой:

(Мунин А.Н. Деловое общение: курс лекций. М.: Флинта, 2008. 374 с.).

Ссылка на цитату:

(Мунин А.Н. Деловое общение: курс лекций. М.: Флинта, 2008. С.50).

Ссылка на статью из периодического издания:

(Самохина М.М. Интернет и аудитория современной библиотеки // Библиография. 2004. № 4. С.67-71).

Повторную ссылку на один и тот же документ или его часть приводят в сокращенной форме при условии, что все необходимые библиографические сведения для поиска этого документа указаны в первичной ссылке: первичная ссылка:

(Иванов А.И. Основы маркетинга. М., 2004) вторичная ссылка: (Иванов А.И. Основы маркетинга. С.50).

При последовательном расположении первичной и повторной ссылок текст повторной ссылки заменяют словами «Там же»: первичная ссылка:

(Иванов А.И. Основы маркетинга. М., 2004).вторичная ссылка: (Там же).

В повторной ссылке на другую страницу к словам «Там же» добавляют номер страницы: первичная ссылка:

(Иванов А.И. Основы маркетинга. М., 2004. С.45) вторичная ссылка: (Там же. С. 54).

4.3.2. Затекстовая ссылка выносится за текст работы. Ссылка заключается в квадратные скобки в строку с текстом работы, например [12].

4.3.3. Подстрочная ссылка приводится в нижней части страницы и отделяется от основного текста короткой прямой горизонтальной чертой.

Ссылки нумеруются постранично. Текст ссылки печатается компьютерным шрифтом № 11 через один интервал.

Первая ссылка на работу того или иного автора должна включать: фамилию и инициалы автора, полное название работы, выходные данные (место, год издания) и страницу работы, на которой содержится использованная информация. Если следом за первой ссылкой следует вторая ссылка на данную работу, следует поставить «Там же» и указать использованную страницу. Если страницы при повторной ссылке совпадают со страницами первой ссылки, то указание номера страницы опускают.

Последующие (не примыкающие к первой) ссылки на данную работу

содержат: фамилию и инициалы автора, название работы (в краткой форме) и использованную страницу.

При ссылках на материалы, непосредственно автором не изученные, воспроизводится ссылка, которая имеется в использованной работе, затем делается примечание: «Цит. по: и приводятся данные о работе, из которой взята информация, в соответствии с общими правилами оформления ссылок.

Примеры оформления подстрочных ссылок:

Щетинина Г.И. Университеты в России и устав 1884 года. – М., 1976. – С. 17-19.

Там же. – С.55. Там же.

НА РТ. – Ф. 150. – Оп. 1. – Д. 74. – Л. 2, 293.

Щетинина Г.И. Университеты в России и устав 1884 года... – С.25. Цит. по: Шпеер А. Воспоминания. – Смоленск, 1998. – С. 123-125.

#### 4.4. Проверка работы на объем заимствований

Курсовая работа (проект) подлежат проверке на объем заимствований руководителем работы.

Руководитель работы после получения электронной версии работы осуществляет проверку работы в системе «ВКР-ВУЗ» или «Антиплагиат.ВУЗ» и выдает обучающемуся справку о результатах проверки электронной версии работы на наличие неправомерных заимствований в системе. Обучающийся вкладывает справку о результатах проверки в работу и представляет ее на нормоконтроль. На листе нормоконтроля делается отметка о проверке работы через систему «ВКР-ВУЗ» или «Антиплагиат.ВУЗ».

Допустимый порог заимствований для курсовых работ (проектов) обучающихся по программам среднего профессионального образования – 40%.

### 5. РУКОВОДСТВО КУРСОВЫМИ РАБОТАМИ

Руководство курсовыми работами осуществляют преподаватели кафедры педагогики и психологии.

Курсовую работу обучающийся выполняет самостоятельно, пользуясь консультациями научного руководителя и отчитываясь перед ним по мере выполнения ее отдельных частей и работы в целом.

Руководитель курсовой работы:

помогает обучающемуся определить круг вопросов по изучению избранной темы и методы исследования, наметить план подготовки и план изложения курсовой работы;

- консультирует обучающихся в ходе курсовой работы, осуществляет систематический контроль, проводит поэтапную аттестацию и информирует об этом кафедру.

- проверяет курсовую работу.

Курсовая работа подлежит публичной защите. Лучшие работы, представляются обучающимися на традиционную студенческую конференцию. Обучающиеся объединяются в группы по сходной тематике, где автор работы выступает с коротким сообщением и отвечает на вопросы преподавателей.

Сообщение включает состояние проблемы, результаты опытно-экспериментальной работы (если оно проводилась), выводы и предложения, перспективы исследования.

В итоговой оценке научный руководитель курсовой работы учитывает не только окончательный результат, но и степень самостоятельности обучающегося, что отмечается в рецензии.

Рецензия на курсовую работу отражает:

- актуальность темы;
- глубину изучения психолого-педагогической литературы;
- объективность методов исследования и достоверность результатов;
- обоснованность выводов;
- стиль и оформления работы;
- предложения и выводы.

По итогам защиты за курсовую работу составляется протокол (Приложения 3) выставляется дифференцированная оценка в электронную ведомость и в зачетную книжку обучающегося.

## 6. МЕТОДИЧЕСКИЕ ПОДХОДЫ К НАПИСАНИЮ КУРСОВОЙ РАБОТЫ

Примерная тема: «Развитие связной монологической речи в процессе обучения описанию пейзажа у детей старшего дошкольного возраста»

Оглавление

Введение.

Глава 1. Теоретические основы формирования связной монологической речи у детей дошкольного возраста.

1.1. Анализ лингвистического аспекта проблемы.

1.2. Особенности восприятия и понимания дошкольниками живописных картин.

1.3. Обучение детей описательной речи на материале пейзажных картин в педагогической литературе.

Глава 2. Опытнo-экспериментальная работа по изучению особенностей развития связной речи в процессе обучения описанию пейзажа.

2.1. Выявление уровня владения детьми построением связных описательных высказываний.

2.2. Опытное определение наиболее эффективных методических приемов, способствующих развитию монологической речи в процессе обучения описанию пейзажа.

2.3. Анализ результатов эксперимента. Заключение.

Список использованных источников и литературы. Приложения.

Методические рекомендации

В теоретической части при раскрытии темы целесообразно остановиться на изучении лингвистической литературы и определить на ее основе сущность понятия «связный текст», особенности функций, структуры, языковых средств,

способов связи между фразами и частями монологов-описаний. Раскрывая особенности восприятия и понимания картин детьми, проанализируйте, как эта проблема рассматривается в работах С. Л. Рубинштейна, Е. А. Флериной, Л. А. Люблинской и др. Покажите доступность понимания детьми взаимосвязи содержательной стороны изобразительного искусства и средств выразительности, отмеченных в исследованиях отечественных психологов и педагогов. Покажите взаимосвязь речевого и эстетического аспектов в формировании связной речи дошкольников. Изучая специфику обучения описанию пейзажной картины, раскройте последовательность этой работы, взаимосвязь ее с наблюдениями природы и с восприятием поэтических произведений. Выделите именно те методические приемы, которые в наибольшей степени содействуют умению воспринимать произведения изобразительного искусства, способствуют связной, образной речи дошкольников. Подчеркните взаимосвязь работы по развитию связной монологической речи с решением других речевых задач. На основе изучения и анализа литературных источников определите актуальность работы, сформулируйте рабочую гипотезу, поставьте задачи исследования и определите экспериментальные методы, которые будут вами использованы. Начинайте писать введение к курсовой работе.

В экспериментальной части необходимо выявить особенности восприятия детьми старшего дошкольного возраста произведений живописи и определить наиболее эффективные методические приемы, способствующие развитию монологической речи в процессе обучения описанию пейзажа.

В констатирующей части эксперимента выявите особенности восприятия произведений пейзажной живописи, умения детей составлять описательный рассказ по картине. Для этого целесообразно воспользоваться методикой, разработанной и представленной в научно-методическом пособии Полуянова Ю.А.

Подберите картину, доступную по содержанию и средствам изображения. Ответы детей протоколируйте и подвергайте анализу с точки зрения предметно-логического содержания и языкового оформления. Определяя критерии анализа высказываний детей, можно использовать показатели, разработанные в исследованиях проблемы развития связной речи. Сделайте выводы об уровне владения детьми построением связных описательных высказываний. Проанализируйте педагогические условия в дошкольном учреждении для этого вида занятий (наличие наглядно-иллюстративного материала, выставок, технических средств обучения). Изучить опыт работы детского сада по исследуемой проблеме (содержание и формы). Проанализируйте календарные планы воспитателей с точки зрения использования этого вида рассказывания в обучении детей монологической речи. Собранные материалы проанализируйте и обобщите.

На формирующем этапе определите примерную программу развития связной монологической речи в экспериментальной группе. Обучение проведите с учетом положений гипотезы. С этой целью разработайте серию занятий (3-4), продумайте методы и приемы решения поставленных задач с учетом особенностей методики. Подберите и проведите ряд упражнений по обогащению

словаря, овладению образными средствами языка вне занятий.

На контрольном этапе исследования изучите результаты проведенной работы, используя методику контрольного исследования аналогично той, которая проводилась при констатации, используйте знакомый наглядный материал. Сопоставьте результаты работы первичной и повторной диагностики. На этой основе сделайте выводы. Проверьте, насколько они соответствуют целям работы, реализованным в исследовании. Работу целесообразно завершить методическими рекомендациями, направленными на совершенствование этой работы в данной возрастной группе.

Приложение: протоколы и таблицы обследования речи детей, конспекты занятий, игр, записи детских рассказов и т.д.

Пример оформления титульного листа курсовой работы

Министерство науки и высшего образования Российской Федерации  
Федеральное государственное бюджетное образовательное учреждение  
высшего образования  
«Набережночелнинский государственный педагогический университет»  
(ФГБОУ ВО «НГПУ»)

Факультет педагогики и психологии

Кафедра теории и методики начального и дошкольного образования

**КУРСОВАЯ РАБОТА**

**Использования игр в формировании дружеских взаимоотношений у детей  
дошкольного возраста**

по специальности среднего профессионального образования  
44.02.01 Дошкольное образование  
Квалификация воспитатель детей дошкольного возраста

Руководитель

Уч. степень, звание

(подпись, дата)

Фамилия, И.О.

Обучающийся

(подпись, дата)

Фамилия, И.О.

Набережные Челны, 20\_\_\_\_

## Оглавление

Введение.....	3
Глава 1. Теоретические аспекты использования игры в воспитании и развитии детей дошкольного возраста .....	7
1.1. Исследование игры в отечественной дошкольной педагогике.....	7
1.2. Сущность и специфика игр детей дошкольного возраста .....	14
1.3. Специфика организации игры в условиях современного детского сада и семьи.....	21
Глава 2. Опытнo-экспериментальная работа по определению эффективности использования игр в формировании дружеских взаимоотношений у детей дошкольного возраста .....	22
2.1. Выявление исходных показателей по проблеме исследования.....	22
2.2. Использование игр, направленных на формирование дружеских взаимоотношений у дошкольников... ..	29
2.3. Результаты экспериментальной работы .....	39
Заключение .....	40
Список использованных источников и литературы .....	43
Приложения	

Прокол защиты курсовой работы

ФГБОУ ВО «НПГУ»

Факультет педагогики и психологии

Протокол защиты курсовой работы

ФИО обучающегося \_\_\_\_\_  
Курс \_\_\_\_\_ Группа \_\_\_\_\_  
Тема \_\_\_\_\_

Научный руководитель: \_\_\_\_\_

Члены комиссии по защите:

1. \_\_\_\_\_
2. \_\_\_\_\_
3. \_\_\_\_\_
4. \_\_\_\_\_

Вопросы членов комиссии:

1. \_\_\_\_\_

2. \_\_\_\_\_

3. \_\_\_\_\_

Замечание членов комиссии \_\_\_\_\_

Выводы комиссии:

- А) Защита пройдена без замечаний.  
Б) Защита пройдена с замечаниями (по содержанию работы, по техническому оформлению).  
В) Защита не пройдена. Провести повторную процедуру защиты.

Оценка за курсовую работу: \_\_\_\_\_

Подписи членов комиссии: \_\_\_\_\_

Дата: \_\_\_\_\_